

Povinně zveřejňované informace o odpadech v obci

Čelechovice za rok 2023

INFORMACE O ODPADOVÉM HOSPODÁŘSTVÍ dle § 60 odst. 4 zákona o odpadech

Odpadové hospodářství obce Čelechovice bylo nastaveno *Obecně závaznou vyhláškou o stanovení obecního systému odpadového hospodářství č.3/2019.*

Současně byl stanoven místní poplatek za komunální odpad formou *Obecně závazná vyhláška obce Čelechovice č. 1/2022, o místním poplatku za obecní systém odpadového hospodářství. Sazba 700,- Kč dospělí, 400,- Kč děti do 15 let*

1. Cíl pro obce v oblasti třídění

Zákon o odpadech stanovuje obcím cíl v oblasti odděleného soustředování (třídění) komunálních odpadů.

Obec je povinna zajistit, aby odděleně soustředované recyklovatelné složky komunálního odpadu (papír, plasty, sklo, kovy, dřevo, biologický odpad, textil, jedlé oleje a tuky) tvořily v

- kalendářním roce 2025 a následujících letech alespoň 60 %,
- v kalendářním roce 2030 a následujících letech alespoň 65 % a
- v kalendářním roce 2035 a následujících letech alespoň 70 % z celkového množství komunálních odpadů.

V případě neplnění toho cíle hrozí obci sankce – pokuta až do výše 200 000 Kč.

2. Způsoby a rozsah odděleného soustředování komunálního odpadu

- a) Biologické odpady rostlinného původu,
- b) Papír,
- c) Plasty včetně PET lahví a Nápojového kartonu,
- d) Sklo,
- e) Kovy,
- f) Jedlé oleje a tuky,
- g) Textil,
- h) Nebezpečné odpady,
- i) Objemný odpad,
- j) Směsný komunální odpad,

Separované odpady jsou v obci sbírány přímo na veřejně přístupných místech,.
Rozmístění veřejných stanovišť a termíny svozu jsou zveřejněny na webu obce.

Bioodpad rostlinného původu sbírán do velkoobjemového kontejneru a mohou jej
využívat všechny domácnosti. Svoz je zajištěn po zaplnění kontejneru celoročně.
Občané mohou využít i domácí kompostéry k předcházení vzniku bioodpadů.

Nádoby jsou umístěny vedle Obecního úřadu v Čelechovicích

- 2 x Kontejner 1100 l na PAPÍR s vývozem 1x14 dní,
- 5 x Kontejner 1100 l na PLAST s vývozem 1x14 dní,
- 1 x Kontejner 1100 l na SKLO s vývozem 1x28 dní,
- KOVY – sběr celoročně do přistaveného kontejneru (vývoz po zaplnění)
- BIOodpad - sběr celoročně do přistaveného kontejneru (vývoz po zaplnění cca 1x měsíčně)
- JEDLÉ OLEJE – nádoba 120 l, (vývoz po zaplnění min. 1x ročně)
- TEXTIL – není sbírán (od r. 2025 povinnost sběru)

Občané obce mohou využít k odložení ostatních odpadů (DŘEVO, NEBEZPEČNÉ
ODPADY, STAVEBNÍ ODPADY, OBJEMNÝ ODPAD) a ZPĚTNÉM ODBĚRU (elektronika,
pneumatiky, světelné zdroje, baterky) :

- mobilní sběr 2x ročně. (termín zveřejněn na webu obce)

Právnícké a podnikající fyzické osoby se nemohou zapojit na základě smlouvy s obcí.
do obecního systému s komunálním odpadem. Každý podnikatelský subjekt musí mít
na své IČ uzavřenu smlouvu na likvidaci odpadů s oprávněnou osobou (svozová
firma, obchodník s odpady). Tuto smlouvu může obec po podnikatelském subjektu
vyžadovat v rámci kontrolní činnosti.

3. Využití a odstranění komunálního odpadu

Svoz odpadů zajišťuje společnost Technické služby města Přerova, s.r.o.

- a) **Plasty** – se sbírají společně s nápojovým kartonem (Tetrapak). Svezené
suroviny jdou na dotřídřovací linku, kde se vyseparují obchodovatelné (PET
lahve podle barev, kelímky, drogistické obaly a nápojový karton) a
neobchodovatelné plasty (sáčky, plastové nářadí nebo hračky s kovovými

díly), případně nežádoucí příměsi (neplasty, směsný odpad, nadměrně znečištěný materiál). Poměrné části jdou k materiálovému nebo energetickému využití a zbytek na skládku odpadů. Poměr využití a odstranění je v průběhu roku proměnlivý.

- b) **Papír** – putuje na dotřídňovací linku a po oddělení nežádoucích příměsí je slisován a prodán k materiálovému využití.
- c) **Sklo** – je po svozu na mezisklad dopravováno přímo ke zpracovateli k materiálovému využití
- d) **Kovy** – sbírány nádobovým systémem a jsou sváženy do výkupny kovů, odkud jdou k dalšímu materiálovému využití
- e) **BIOodpad** – ze zahrad a zbytky z kuchyně rostlinného původu končí částečně v domácích kompostérech (30 ks), nebo ve velkoobjemových kontejnerech(1 ks) odkud putují na průmyslovou kompostárnu k materiálovému využití. Maso a prošlé potraviny živočišného původu nevhodné na kompost zatím nejsou odděleně sbírány, aby končili např. v bioplynové stanici.
- f) **JEDLÝ OLEJ** – po shromáždění většího množství dojde ke svezení a k dočištění a dalšímu materiálovému využití např. jako příměs do paliva nebo bioplynové stanice.
- g) **Textil** - je předáván oprávněné firmě, lze sbírat oděvy (oblečení i obuv), textil (závěsy, povlečení, prostěradla atp.)

- Textil ECO,

Recyklace; nositelný oděv je roztríděn k dalšímu využití. Oděvy které nejsou k dalšímu nošení jdou na průmyslové zpracování (rozřezání, rozcupování, příměs do kartonů); termické zhodnocení (palivo v elektrárnách = 1kg má stejnou výhřevnost jako hnědé uhlí).

Nevyužitelný zbytek končí na skládce.

- h) **Zpětný odběr výrobků** – vysloužilé elektrospotřebiče se sváží k centrálnímu zpracovateli, který výrobky sešrotuje a na sofistikovaných separátorech oddělí plasty a vzácné kovy, které jdou k dalšímu materiálovému využití. Podobné je to i u vysloužilých pneumatik, svítidel a baterií.
- i) **Nebezpečné odpady** – dle nebezpečných vlastností končí ve spalovně NO (barvy, ředidla atp.) nebo na skládce nebezpečných odpadů (výrobky s obsahem azbestu – krytina, roury).

- j) **Objemný odpad** – po důsledném vytrídění využitelných složek (papír, plast, dřevo, kovy, stavební suť, které jdou na materiálové využití) končí na skládce nebo jde k energetickému využití.
- k) **Směsný odpad (zbytkový)** – po důkladném vytrídění všech využitelných komodit by neměl téměř žádný zbytek. Ten co zůstane je odstraněn na povolené (legální) skládce odpadů nebo v zařízení na energetické využití.
- l) **Stavební odpady** – občané likvidují v recyklačních zařízeních tomu určených, odkud jde stavební odpad k materiálovému využití.

4. Produkce odpadů

Kvantifikované výsledky odpadového hospodářství obce za rok 2023

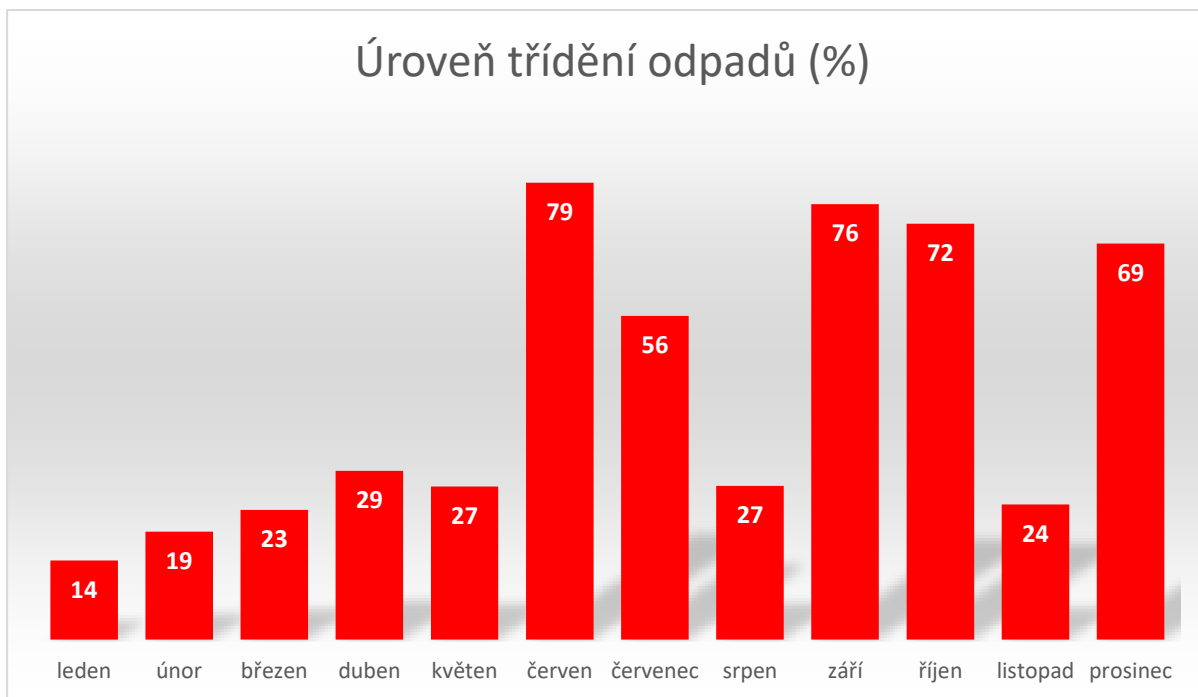
Komodita	Množství (tuny)	Množství na občana (kg/os/rok)
Produkce všech komunálních odpadů	43,61	332
Produkce směsného komunálního odpadu	19,65	150
Produkce objemného odpadu	2,29	17
Produkce stavebních a demoličních odpadů	0	0
Separace papíru	0,76	6
Separace plastu	2,89	22
Separace skla	2,47	19
Separace dřeva	0	0
Separace kovu	0,12	1
Separace textilu	0	0
Separace biologického odpadu+olej+gastro	15,43	118
Separace nebezpečných odpadů	0,23	2

Poměr vytríděných využitelných odpadů se nepatrně meziročně zvýšil z 47% na 50 %.

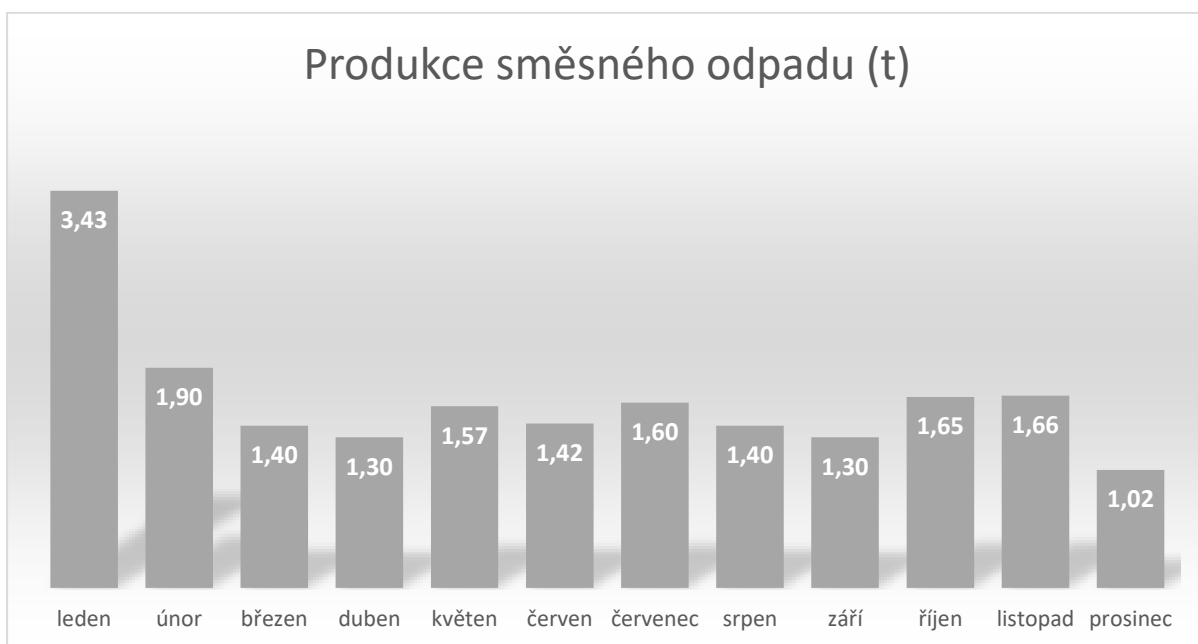
Cílem je od roku **2025** dosáhnout alespoň **60%**. K tomu je nutné vytrídit ze směsného odpadu přes 4,5 tun (**35 kg/osobu**)!!!

Množství skládkovaných odpadů nepatrně stoupl z 164 kg (r.2022) na 167 Kg (r.2023)/občana (směsný odpad 150 kg + objemný odpad 17 kg/os)

Meziročně došlo k nárůstu skládkovaných odpadů o 10 % především díky vyššímu počtu obyvatel.

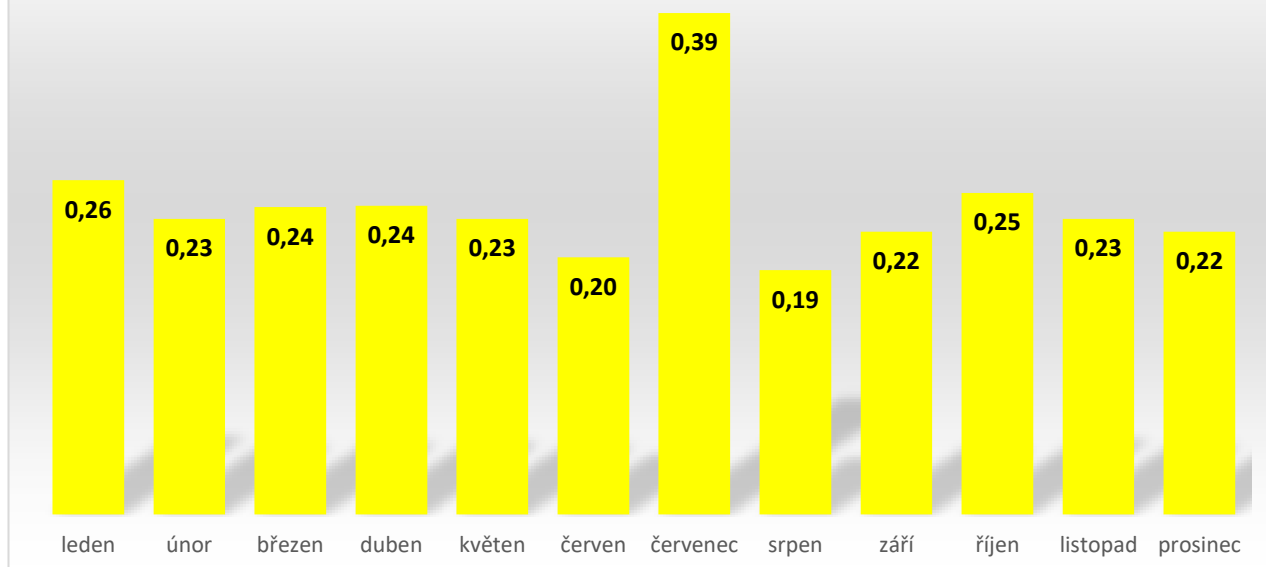


Díky zavedení sběru bioodpadu od května došlo k významnému navýšení efektivity třídění využitelných odpadů.



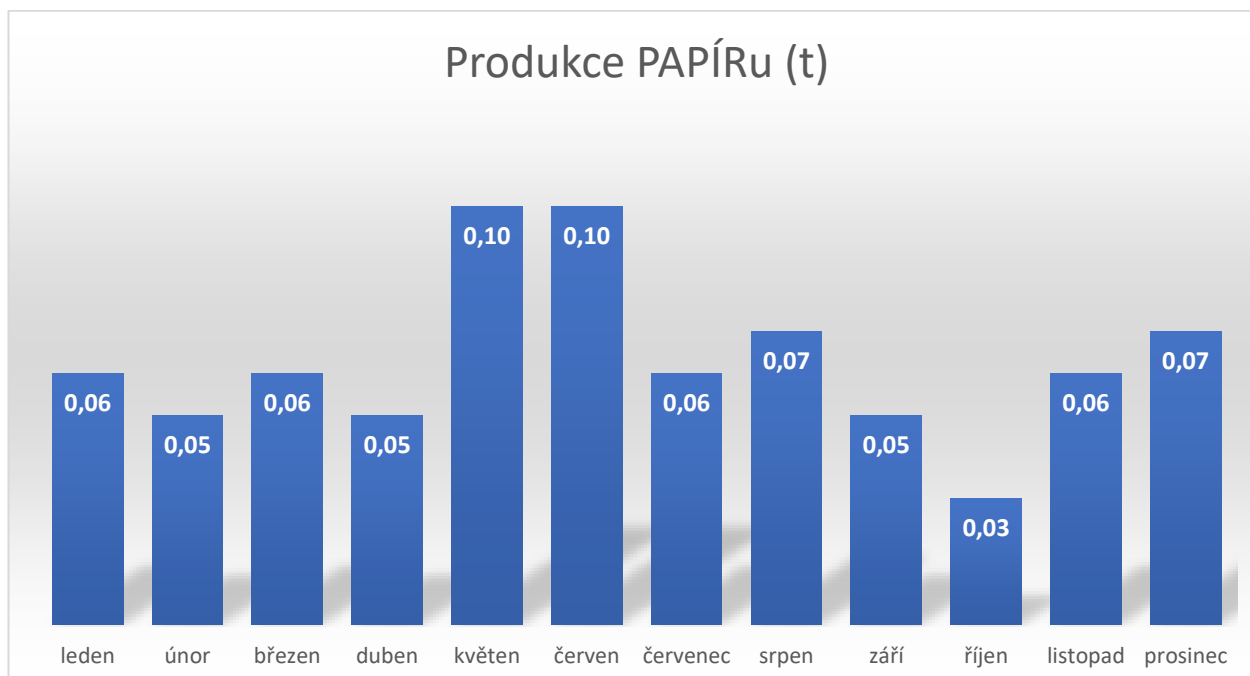
Roční produkce směsného odpadu dosáhla 150 kg/občana. Což je o 3kg méně než předchozí rok. Cílem je do roku 2029 snížit toto množství pod 120 kg.

Produkce PLASTŮ v roce (t)



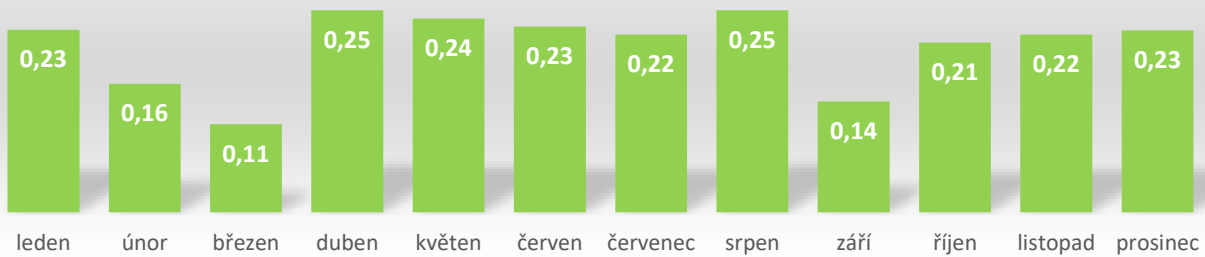
Evidence plastových odpadů 22 kg/osobu/rok mírně klesla o 3 kg, ale v porovnání s Olomouckým krajem (18,4 kg) je nadprůměrná.

Produkce PAPIÍRu (t)



Množství separovaného papíru je **velice nízké** 5,8 kg /os./rok (pokles o 2,9kg) v porovnání s Olomouckým krajem 24 kg.

Produkce SKLA (t)



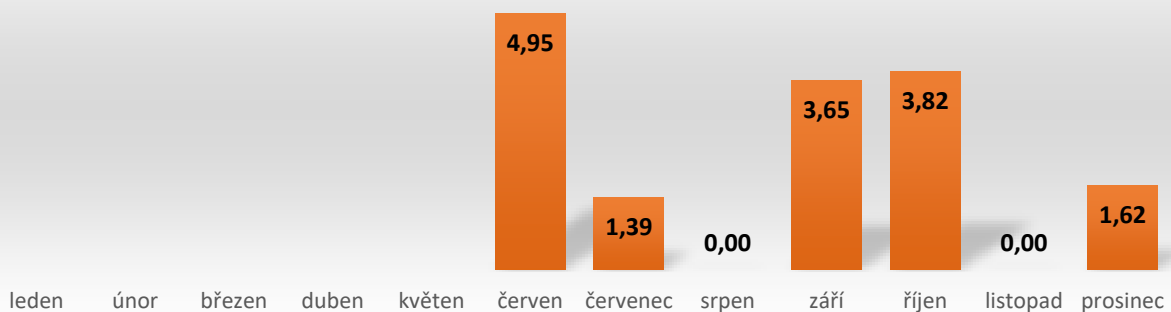
Produkce skla 18,9 kg/os/rok je lehce nadprůměrná (meziroční pokles o 0,9kg) v porovnání s OK (15,2 kg/os/rok).

KOVY (t)

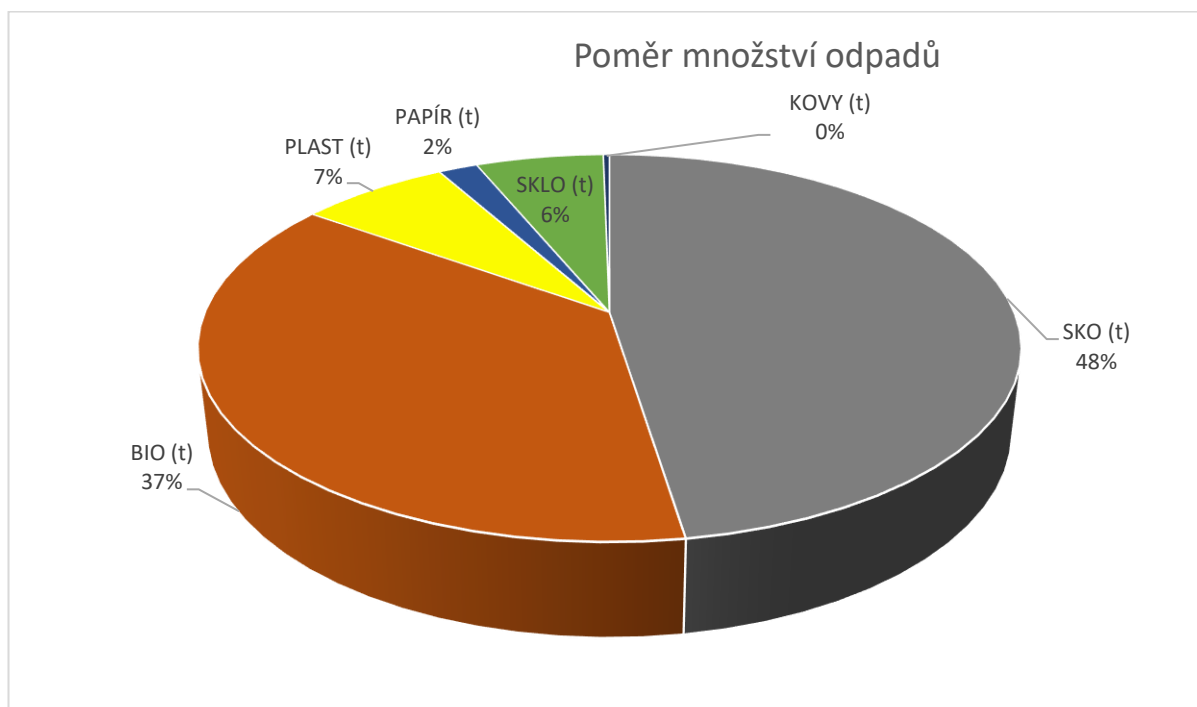


Produkce kovů 0,9 kg/os/rok je silně podprůměrná v porovnání s OK (31,6 kg).

Produkce BIO (t)



Produkce bioodpadů končící na kompostárně je 117,8 kg/os/rok, (meziroční navýšení o 30 kg) další část bioodpadů končí na domácích kompostérech. Důslednou separací bioodpadů se silně podporuje snižování směsného odpadu.



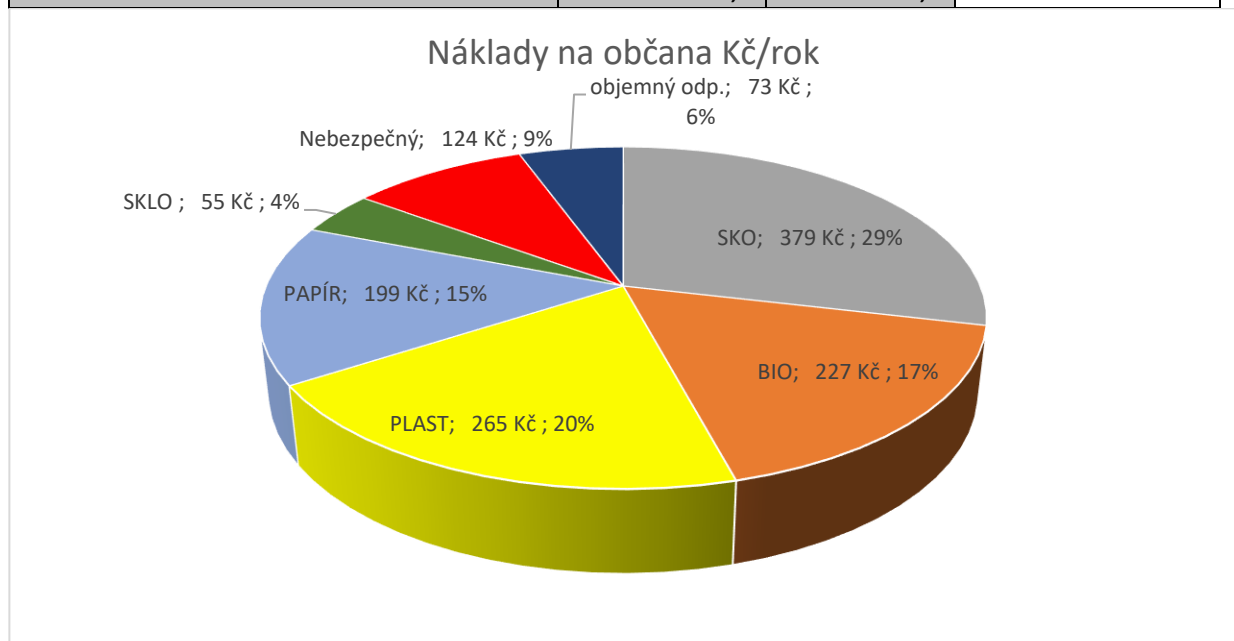
Cílem do roku 2025 je dosáhnout snížení skládkovaných odpadů pod 40%.

- plány obce v odpadovém hospodářství (např. zvážení zavedení sběru gastroodpadu, stavební úpravy sb. míst, soutěž ve sběru školního papíru, soutěž mezi obcemi v nakládání s odpady v rámci mikroregionu, zapojení sběrů kovů do systému OH obce)
- zpětný odběr (elektronika, pneumatiky, světelné zdroje, baterky)
- následné využití vytríděných surovin, a i tipy, co kam vytrídít (informace čerpá například z webu www.samosebou.cz).

5. Ekonomika odpadů

NÁKLADY	Náklady na komoditu (Kč)	Náklady na občana (Kč/os)	Náklady na tunu (Kč/t)
Směsný komunální odpad	49.701	379,-	2.529,-
Objemný odpad	9.613	73,-	6.972,-
Papír	26.128	199,-	34.379,-
Plast	34.701	265,-	11.970,-
Sklo	7.176	55,-	2.898,-
Dřevo	0,-	0,-	0,-

Textil	0,-	0,-	0,-
Jedlý olej	0,-	0,-	0,-
Kovy	0,-	0,-	0,-
Biologický odpad	29.744	227,-	1.928
Nebezpečné odpady	16.264	124,-	11.786,-
Úklid košů a veřejného prostranství	0,-	0,-	0,-
Stavební odpad	0,-	0,-	0,-
Celkem	173.327,-	1.323,-	



PŘÍJMY	Příjmy (Kč)	Příjem na občana (Kč/os)
Poplatek od občanů	99.600,-	760,-
Platba od podnikatelů za využití OH	0,-	0,-
Prodej surovin (papír, kovy)	598,-	5,-
Příspěvek od EKOKOMu, ASEKOLu	31.616,-	241,-
Příjmy celkem	131.814,-	1.006,-

Doplatek obce na OH	41.513,-/rok	317,-/občana
----------------------------	---------------------	---------------------

6. Možnosti prevence vzniku odpadu

Občané si mohli zapůjčit kompostéry na rostlinné zbytky z domácností sloužící k domácímu kompostování.

7. Minimalizace vzniku komunálního odpadu

- Při povolování kulturních a společenských akcí v obci chce obec povolovat především takové akce, které budou nabízet **občerstvení** v opakovaně použitelných, zálohovaných obalech a během nichž bude zajištěno třídění odpadů na papír, plasty, sklo, kovy a bioodpad.
- Pro opakované použití věcí bude obec zvažuje vyhradit místo, kam by lidé mohli nosit nepotřebné věci ze svých domácností a současně by zde mohli za symbolickou cenu nakoupit.
- Obec podporuje tzv. garážový výprodej, bleších trh, sousedské výměny neboli swaps: obec může na takové akce poskytnout prostory, případně se i spojit s vedlejšími obcemi.

8. Indikátory odpadového hospodářství obce

Cíl pro třídění (%) (odděleně soustředěné recyklovatelné složky)

Indikátor plnění cíle

1. Plnění cíle třídění

Obecní indikátor

1. Produkce komunálních odpadů
2. Produkce směsného komunálního odpadu
3. Produkce objemného odpadu
4. Produkce stavebních a demoličních odpadů
5. Separace (oddělené soustředování) papíru, plastu, skla a kovu
6. Účinnost separace papíru, plastu, skla a kovu
7. Separace (oddělené soustředování) biologického odpadu
8. Separace (oddělené soustředování) textilních odpadů
9. Separace (oddělené soustředování) nebezpečných odpadů
10. Separace - Zpětný odběr výrobků s ukončenou životností

Obecní indikátory

Účinnost separace papíru, plastu, skla a kovu (%)

Provede se podíl množství vyseparovaného papíru, plastu, skla a kovu v obci ($I.O.5_{SEPppsk}$) k součtu množství vyseparovaného papíru, plastu, skla a kovu v obci ($I.O.5_{SEPppsk}$) a jejich množství ve směsném komunálním odpadu v obci ($I.O.2_{SKO}$) vynásobené koeficientem obsahu papíru, plastů, skla a kovu ve směsném komunálním odpadu z obce (koeficient zjištěný dle státní certifikované metodiky MŽP samotnou obcí nebo aktuální koeficient vyhlášený MŽP - koeficient obsahu papíru, plastů, skla a kovu ve směsném komunálním odpadu z obcí). Aktuální koeficient obsahu papíru, plastů, skla a kovu ve směsném komunálním odpadu z obcí je dostupný na webových stránkách MŽP. Poslední dostupný koeficient k 2023 je 0,19.) Cílová hodnota 99%.

V Čelechovicích dne 23.9.2024

Zpracoval: Ing. Radim Plachý

Schválil: David Šimoník