

Čelechovice -prevence vzniku odpadu a vzdělávání

Každá obec je ze zákona povinna alespoň jedenkrát ročně „informovat veřejnost o způsobech a rozsahu odděleného soustředování komunálního odpadu, využití a odstranění komunálního odpadu a o možnostech prevence a minimalizace vzniku komunálního odpadu“.

1. Způsoby a rozsah odděleného soustředování komunálního odpadu

Nádoby jsou umístěny vedle Obecního úřadu v Čelechovicích

- 2 x Kontejner 1100 l na PAPÍR s vývozem 1x14 dní,
- 5 x Kontejner 1100 l na PLAST s vývozem 1x14 dní,
- 1 x Kontejner 1100 l na SKLO s vývozem 1x28 dní,
- KOVY – sběr celoročně do přistaveného kontejneru (vývoz po zaplnění)
- BIOodpad - sběr celoročně do přistaveného kontejneru (vývoz 1x měsíčně)
- JEDLÉ OLEJE – nádoba 120 l, (vývoz po zaplnění min. 1x ročně)
- TEXTIL – není sbírán
- ZPĚTNÝ ODBĚR (elektronika, pneumatiky, světelné zdroje, baterky) – sběr 2x ročně při mobilním svozu
- DŘEVO
- NEBEZPEČNÉ ODPADY - sběr 2x ročně při mobilním svozu
- OBJEMNÝ ODPAD - sběr 2x ročně při mobilním svozu do dočasně umístěného kontejneru
- STAVEBNÍ ODPADY – nejsou v obci sbírány, občané likvidují v sami v recyklačním zařízení

2. Využití a odstranění komunálního odpadu

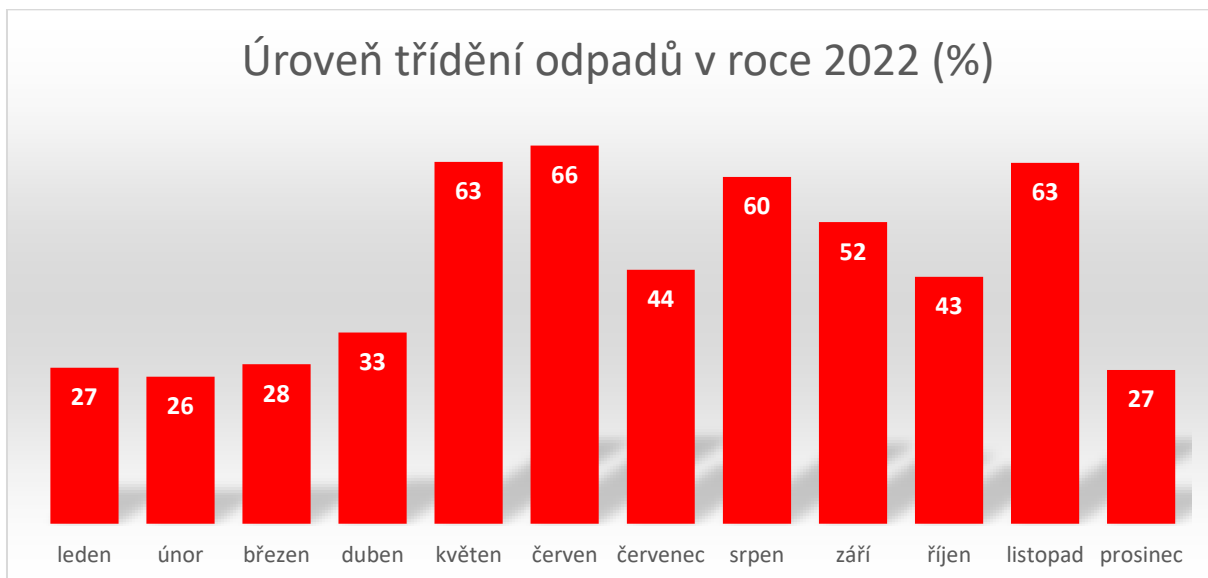
- a) **Plasty** – svezené plasty jdou na dotřídovací linku, kde se vyseparují obchodovatelné (PET lahve podle barev, kelímky a drogistické obaly) a neobchodovatelné plasty (sáčky, plastové nářadí s kovovými díly), případně nežádoucí příměsi (neplasty, směsný odpad). Poměrné části jdou k materiálovému nebo energetickému využití a zbytek na skládku odpadů. Poměr využití a odstranění je v průběhu roku proměnlivý.
- b) **Papír** – končí na dotřídovací lince a po oddělení nežádoucích příměsí je slisován a prodán k materiálovému využití.

- c) **Sklo** – je po svozu na mezisklad dopravováno přímo ke zpracovateli k materiálovému využití
- d) **Kovy** – jsou sváženy do výkupny kovů odkud jdou k dalšímu materiálovému využití
- e) **BIOodpad** – ze zahrad a zbytky z kuchyně rostlinného původu končí částečně v domácích kompostérech, část ve velkoobjemovém kontejneru odkud putují na průmyslovou kompostárnu k materiálovému využití.
- f) **JEDLÝ OLEJ** – po svezení většího množství jde k dočištění a k dalšímu materiálovému využití např. jako příměs do paliva nebo bioplynové stanice.
- g) **Oděvy a textil** – pokud jsou nositelné jdou k dalšímu využití, pokud ne zpracovávají se např. jako plstěné výplně pro automotive.
- h) **Zpětný odběr výrobků** – vysloužilé elektrospotřebiče se sváží k centrálnímu zpracovateli, který výrobky sešrotuje a na sofistikovaných separátorech oddělí plasty a vzácné kovy, které jdou k dalšímu materiálovému využití. Podobné je to i u vysloužilých pneumatik a baterií.
- i) **Nebezpečné odpady** – dle nebezpečných vlastností končí ve spalovně NO (barvy, ředidla atp.) nebo na skládce nebezpečných odpadů (výrobky s obsahem azbestu – krytina, potrubí)
- j) **Objemný odpad** – po důsledném vytřídění využitelných složek (papír, plast, dřevo, kovy, stavební suť) končí na skládce nebo může jít k energetickému využití
- k) **Směsný odpad (zbytkový)** – po důkladném vytřídění všech využitelných komodit nám téměř žádný nezbyl. Ten zbývající je odstraněn na legální skládce odpadů nebo může jít k energetickému využití.
- l) **Stavební odpady** – občané likvidují v recyklačních zařízeních tomu určených nebo na vybraných sběrných místech (jmenovitě např. RESTA)

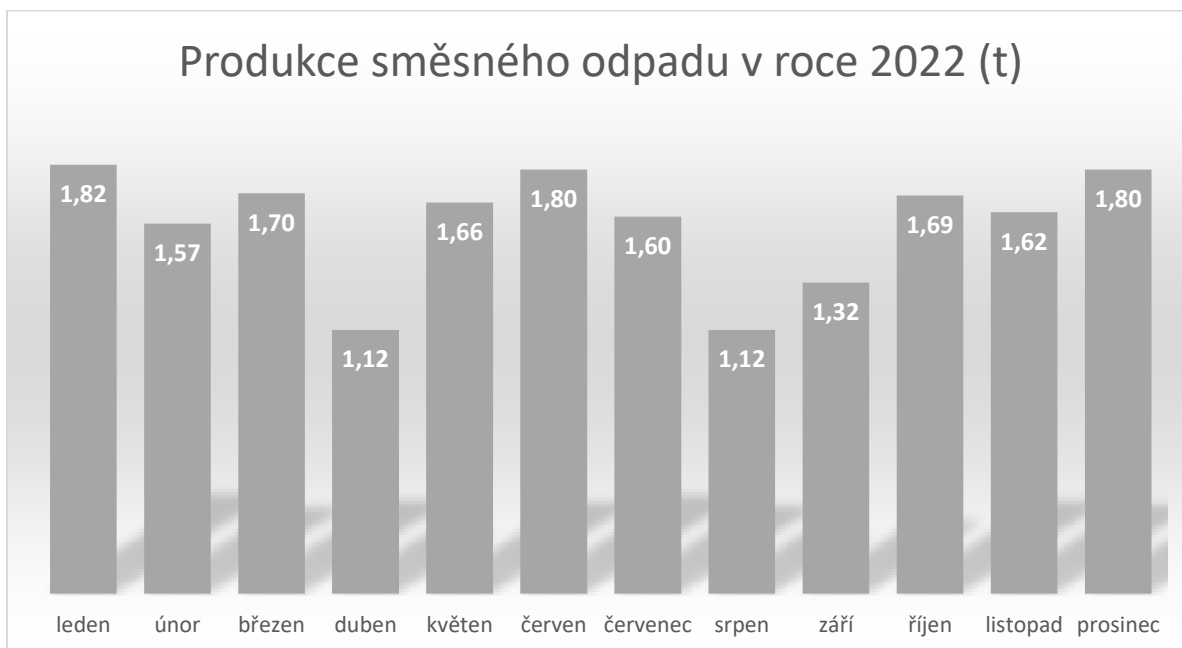
3. Možnosti prevence

Vydávání **informací** o odpadech na webu obce. Rubrika přináší tyto informace:

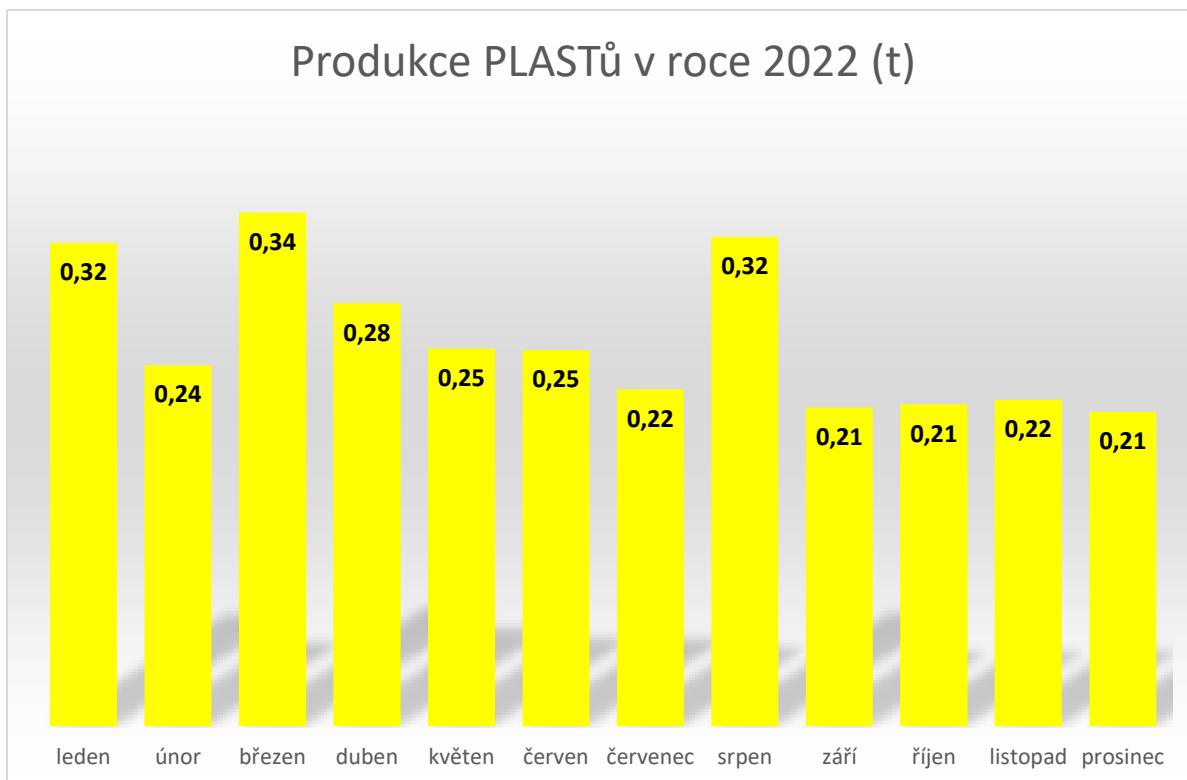
efektivita (množství) tříděného sběru,



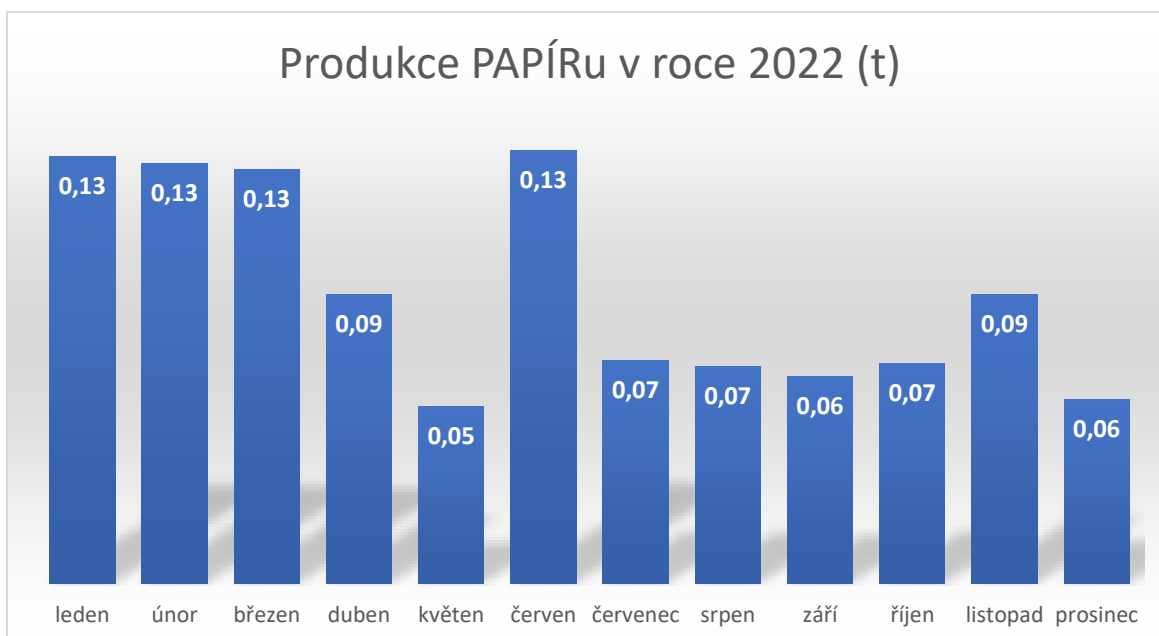
Díky zavedení sběru bioodpadu od května došlo k významnému navýšení efektivity třídění využitelných odpadů.



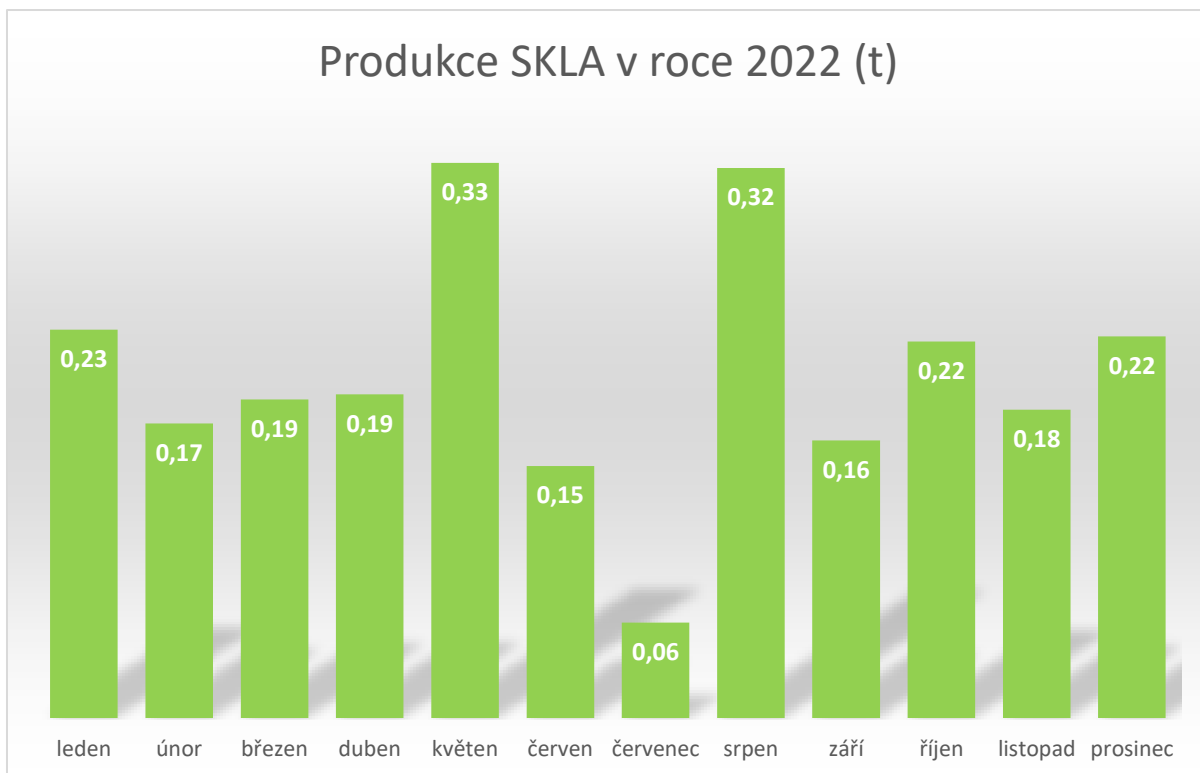
Roční produkce směsného odpadu dosáhla 153 kg/občana. Cílem je do roku 2029 snížit toto množství pod 120 kg.



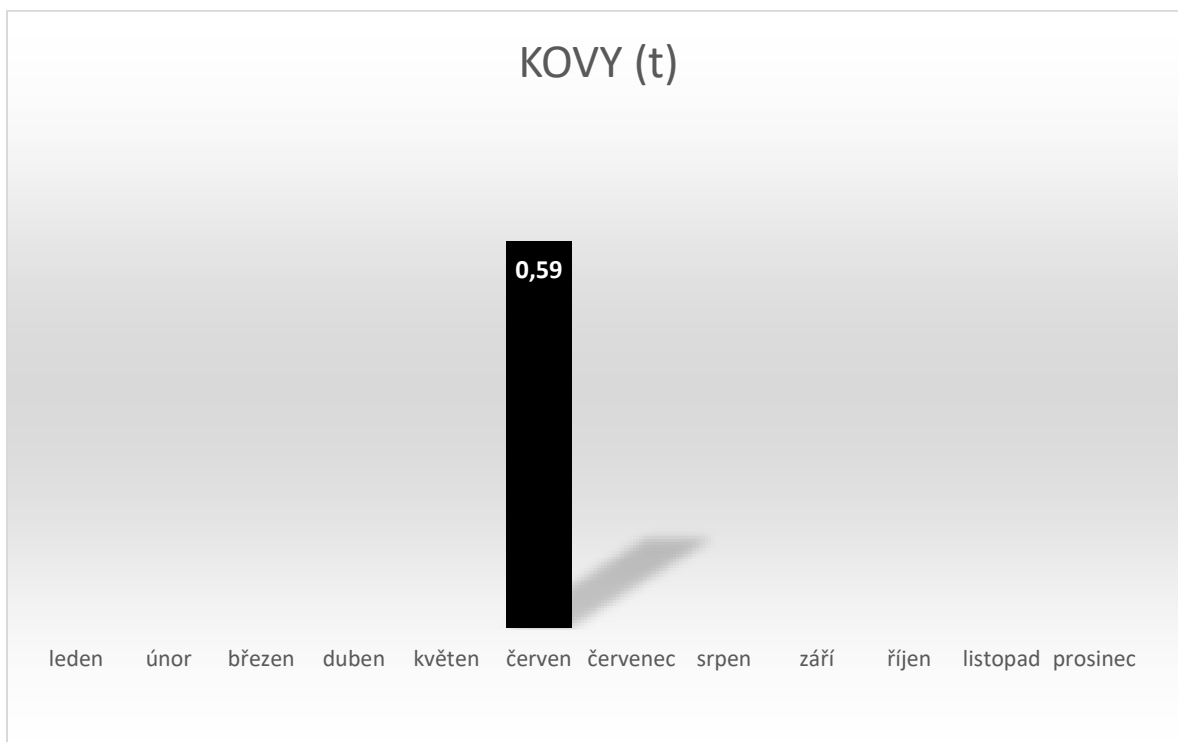
Evidence plastových odpadů 25 kg/osobu/rok je v porovnání s Olomouckým krajem (18,4 kg) nadprůměrná.



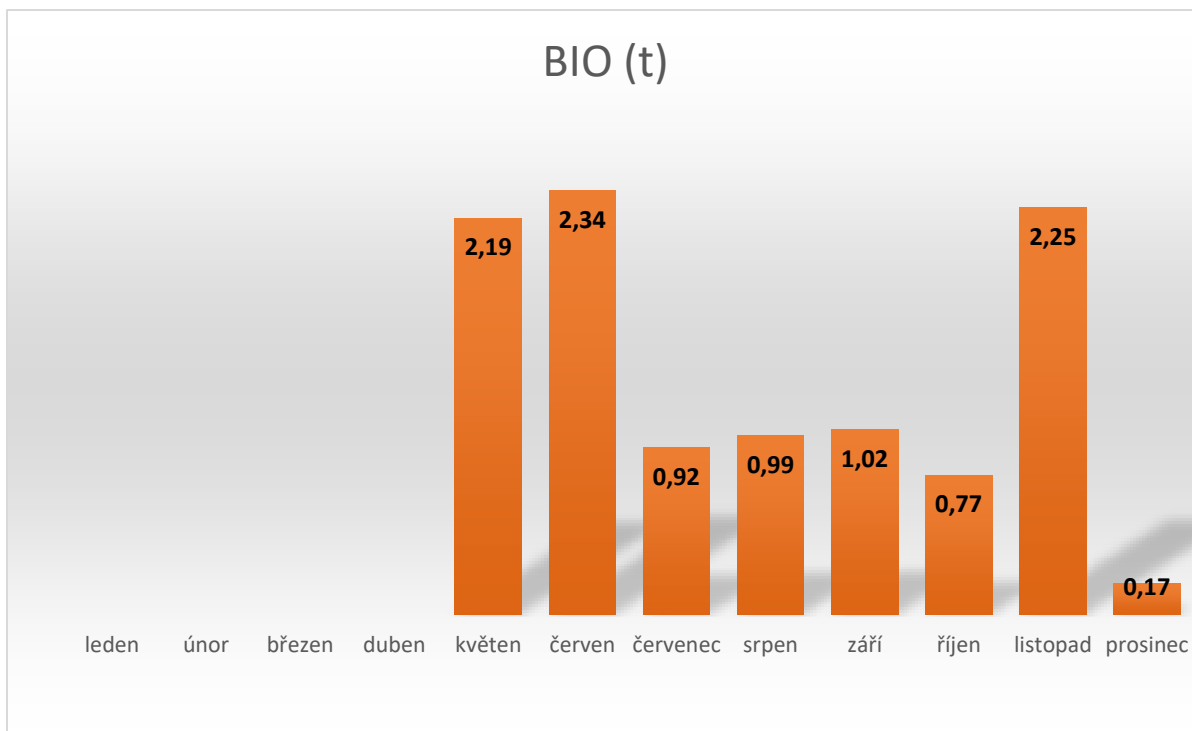
Množství separovaného papíru je velice nízké 8,7 kg /os./rok v porovnání s Olomouckým krajem 24 kg.



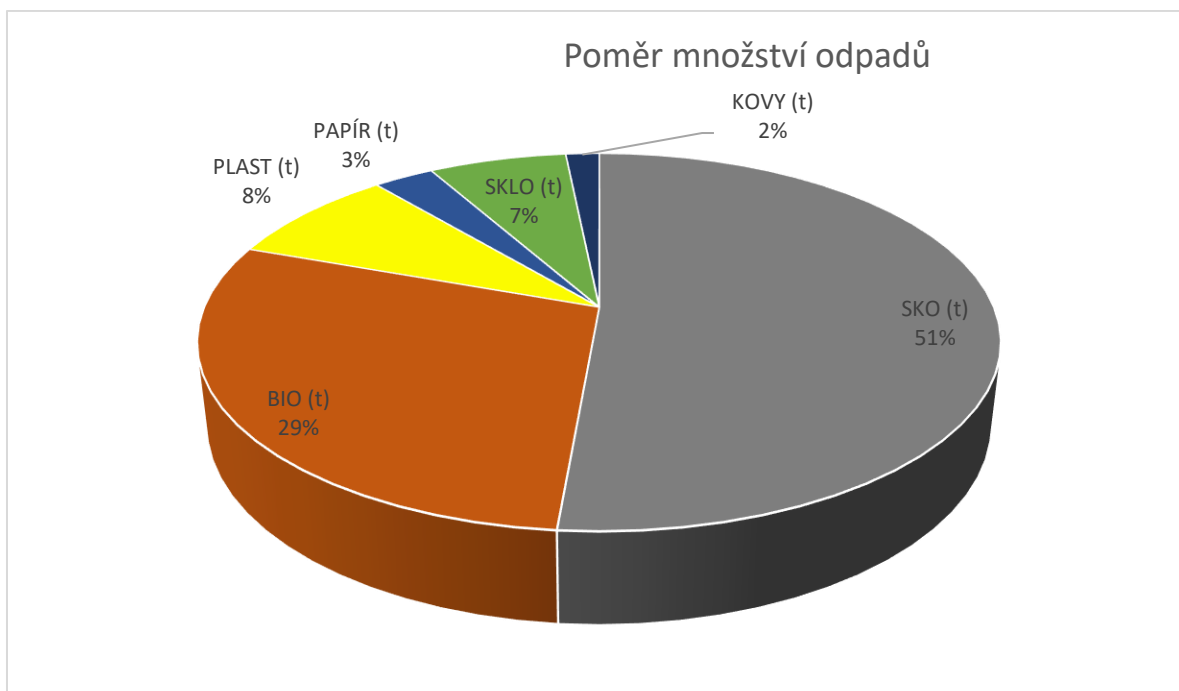
Produkce skla 19,7 kg/os/rok je lehce nadprůměrná v porovnání s OK (15,2 kg/os/rok).



Produkce kovů 4,8 kg/os/rok je silně podprůměrná v porovnání s OK (31,6 kg).



Produkce bioodpadů končící na kompostárně je 86,6 kg/os/rok, další část bioodpadů končí na domácích kompostérech. Důslednou separací bioodpadů se silně podporuje snižování směsného odpadu.

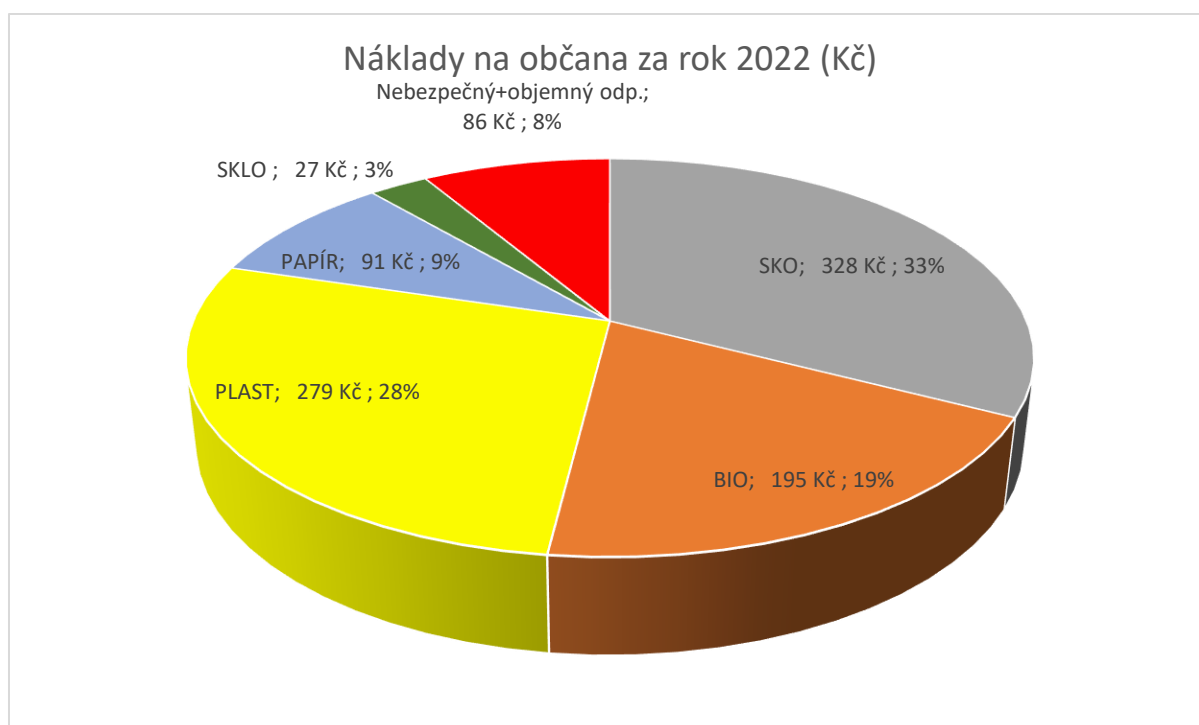


Cílem do roku 2025 je dosáhnout snížení skládkovaných odpadů pod 40%.

náklady obce na odpadové hospodářství,

| 2022 | Celkem (Kč) s DPH | Kč/tunu | Kč/občana |
|----------------------------|-------------------|-----------|---------------|
| SKO | 40 346 Kč | 2 144 Kč | 328 Kč |
| BIO | 23 956 Kč | 2 249 Kč | 195 Kč |
| PLAST | 34 319 Kč | 11 168 Kč | 279 Kč |
| PAPÍR | 11 183 Kč | 10 490 Kč | 91 Kč |
| SKLO | 3 340 Kč | 1 380 Kč | 27 Kč |
| Nebezpečný + objemný odpad | 10 620 Kč | 7 696 Kč | 86 Kč |
| KOVY Kč | - 2 714 Kč | -4600 Kč | - 22 Kč |
| Celkem | 121 049 Kč | | 984 Kč |

Náklady obce na občana v roce 2022 činily 984 Kč. V porovnání s ostatními obcemi tato částka nevybočuje z průměru (900 – 1100 Kč/os/rok).



Snaha obce na poli odpadového hospodářství a následném využití vytříděných surovin (viz zavedení sběru bioodpadu), zpětný odběr výrobků případně i tipy, co kam vytřídit (informace lze čerpat například z webu www.samosebou.cz).

Dalším krokem může být dotazníkový průzkum, v němž by si obec ověřila reakci občanů na předchozí i následné kroky naplňování plánu nakládání s odpady. Dotazník je vhodné opakovat každé dva roky a výsledky reflektovat v dalších opatřeních.

4. Minimalizace vzniku komunálního odpadu

- Při povolování kulturních a společenských akcí v obci bude obec povolovat pouze takové akce, které budou nabízet občerstvení v opakovaně použitelných, zálohovaných nebo biodegradabilních obalech a během nichž bude zajištěno třídění odpadů na papír, plasty, sklo a bioodpad.
- Pro opakované použití věcí bude vyhrazeno místo, kam by lidé mohli nosit nepotřebné věci ze svých domácností a současně by zde mohli za symbolickou cenu nakoupit.

Jednodušší verzí by mohla být podpora, respektive organizace tzv. garážových výprodejů, bleších trhů, sousedských výměn neboli swapů: obec může takové akce zorganizovat a poskytnout prostory, případně se i spojit s vedlejšími obcemi.

V Čelechovicích 27.3.2023